

# **XTLINE®**

## **PROFESSIONAL TOOLS**



**PISTOLE NA PU PĚNY  
TEFLONOVÁ**

**PŮVODNÍ  
NÁVOD  
K POUŽITÍ**



# **XT0199**



**Zrozero pro úspěšné projekty.**

## 1. POPIS PRODUKTU

Změny v technických údajích vyhrazeny. Případné obrázky a nákresy mohou být díky neustálému procesu optimalizace pouze ilustrační. Tiskové chyby vyhrazeny.



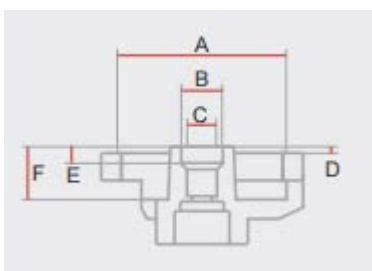
- 1) Upínací matice / vstupní ventil
- 2) Regulační matice průtoku
- 3) Tělo pistole
- 4) Rukojeť
- 5) Spoušť
- 6) Tryska

### 1.1 TECHNICKÉ PARAMETRY

Model:	CY-099T
Průměr trysky:	2 mm
Délka hlavně:	195 mm
Regulace průtoku:	jednou rukou
Citlivost spouště:	0,5 - 1 mm
Efektivní tah spouště:	7 mm
Materiál těla:	slitina hliníku
Materiál rukojeti:	TPR + PP
Povrchová úprava:	teflon

- tělo pistole, regulační matice a spoušť z kvalitní slitiny hliníku - ***potaženo teflonem***
- hlaveň pistole a jehla vyrobeny z nerezové oceli, mosazná tryska - ***potaženo teflonem***
- teflonová kulička

*Upínací rozměry:*



- A) M40 x 3 mm
- B) 9,8 - 10 mm
- C) 6,5 mm
- D) 3 mm
- E) 5,5 mm
- F) 12 mm

## 2. ZAMÝŠLENÉ POUŽITÍ

Výrobek je určen pro aplikaci montážní, nízko/vysoko expanzní polyuretanové pěny. Pistole je vhodná pro celou řadu profesí a využití, jako jsou např. montáž a osazení dveří, oken a parapetů, instalace elektrických rozvaděčů a krabic a další podobné aplikace. Nepoužívejte výrobek k jiným účelům, než ke kterým je určen.

## 3. OBSLUHA

Pro bezproblémové a bezpečné používání produktu vždy dodržujte všechny pokyny v návodu k použití. Před prvním použitím produktu se pečlivě seznámte se všemi pokyny a ujistěte se, že jste jim dostatečně porozuměli. V opačném případě může dojít k zranění obsluhy, dalších osob nebo poškození majetku.

- A) Zvolte kartuši s PU pěnou, která je parametricky kompatibilní s tímto produktem. Před připojením k pistoli kartuši důkladně protřepejte a vždy bezpodmínečně dodržujte všechny pokyny výrobce kartuše - *dle návodu použití na obalu kartuše*.
- B) Našroubujte kartuši s pěnou na upínací matici (1).
- C) Stiskněte spoušť pistole (5) a vyčkejte, dokud z trysky (6) nezačne vytékat souvislá vrstva pěny.
- D) Otáčejte s citem regulační maticí (2) po směru nebo proti směru hodinových ručiček pro nastavení požadovaného průtoku pěny. Před samotným použitím vyzkoušejte optimální nastavení průtoku na cvičném obrobku.

### **POZOR!**

- Tryskou pistole nikdy nemiřte na vlastní osobu, další osoby ani zvířata.

Pokud po použití zůstane v pistoli zbytkový vzduch, může dojít k vytvrzení pěny uvnitř pistole a k jejímu poškození či znehodnocení.

#### Krátkodobé odstavení

Pokud bude pistole odstavena po dobu kratší než 24 hodin, je možné ponechat kartuši našroubovanou na pistoli.

#### Dlouhodobé odstavení

V případě dlouhodobého skladování je nutné pistoli důkladně vyčistit pomocí vhodného čističe nebo přípravku na čištění PU pěny. Před dlouhodobým skladováním odšroubujte a vyjměte kartuši a pistoli vyčistěte dle pokynů v kapitole 4 - *Čištění a údržba*.

## VÝMĚNA KARTUŠE

- A) Pokud je aktuálně našroubovaná kartuše již prázdná, vyměňte ji za novou.
- B) Odšroubujte prázdnou kartuši s pěnou. Upínací matici a vstupní ventil důkladně očistěte vhodným čističem a novou kartuši našroubujte k pistoli co nejrychleji, aby nedošlo k vytvrzení zbytkové pěny uvnitř pistole.
- C) Před našroubováním novou kartuši s pěnou důkladně protřepejte.
- D) Krátce stiskněte spoušť a vyčkejte, dokud z trysky nezačne vycházet souvislá vrstva pěny.

#### 4. ČIŠTĚNÍ A ÚDRŽBA

Pistoli je nutné správně vyčistit po každém ukončení činnosti a před jejím odstavením. Kartuši je možné ponechat na pistoli našroubovanou pouze tehdy, bude-li znovu použita nejpozději do 24 hodin.

- A) Odšroubujte z pistole kartuši s pěnou.
- B) Vyberte vhodný čistič na PU pěny a řiďte se pokyny výrobce čističe. Na kartuši s čističem nasadte rozprašovací trysku (zpravidla přiloženou k čističi) a naneste přípravek na upínací matici a vstupní ventil (1).
- C) Odstraňte z kartuše s čističem rozprašovací trysku a kartuši našroubujte na pistoli.
- D) Stiskněte krátce spoušť pistole a nechte ji naplnit čističem. Nechte působit několik minut.
- E) Poté v kratších intervalech několikrát stiskněte spoušť. Z trysky by měla vytékat bezbarvá, nelepivá tekutina. Pokud tomu tak není, zopakujte proces čištění ještě jednou, případně zkontrolujte, zda není kartuše s čističem prázdná.
- F) Odšroubujte a vyjměte z pistole kartuši s čističem na PU pěny.
- G) Pokud na těle pistole ulpí zbytky pěny, odstraňte pomocí čističe i tyto.

Pokud nedojde k včasnému odstranění zbytků pěny, dojde po nějakém čase k jejímu vytvrzení. V takovém případě lze pěnu dále odstranit pouze mechanicky. Zatuhlou nebo vytvrzenou pěnu lze změkčit pomocí acetonu.

Jakmile je pistole vyčištěna, naneste malé množství oleje na vstupní ventil upínací matice (1) a zatlačte tenkým, nekovovým předmětem na teflonovou kuličku ventilu (špejlí, párátkem apod). Místo oleje lze použít silikonovou vazelinu nebo jiný vhodný konzervant. V případě výskytu zbytkového množství pěny vlivem nedokonalého vyčištění pistole nedojde k zalepení ventilu a současně můžete tímto úkonem výrazně prodloužit životnost pistole.

Upínací matici a vstupní ventil je třeba udržovat vždy v čistotě! Několik kapek oleje můžete rovněž nanést na jehlu pistole, těsně před ucpávkový šroub (viz obrázek níže) a poté několikrát zapumpovat spouští. Dojde tak k rovnoměrnému promazání tohoto komponentu a můžete tak výrazně prodloužit životnost celé pistole.





### Co dělat v případě netěsnosti?

V případě projevení jakékoliv netěsnosti ihned přerušte práci a celou pistoli důkladně vyčistěte vhodným čističem na PU pěny, případně postupujte dle pokynů v kapitole 4 - Čištění a údržba. Pokud ani po důkladném vyčištění nedošlo k odstranění netěsnosti, předejte výrobek k reklamaci u prodejce, u kterého jste jej zakoupili, spolu s příslušným dokladem o zaplacení.

### **DŮLEŽITÉ UPOZORNĚNÍ:**

Pokud bude pistole předána k reklamačnímu řízení **nevychištěná (dle pokynů v kapitole 4 - Údržba a čištění), s vytvrzenou pěnou uvnitř nebo jakkoliv jinak viditelně mechanicky poškozená či s jasnými známkami zanedbané údržby**, prodejce či výrobce produktu si vyhrazují právo reklamaci **automaticky zamítnout**, případně ji neklasifikovat jako záruční.

### Bezpečnostní pokyny pro práci s pistolí na PU pěny:

- při práci vždy používejte osobní ochranné pomůcky, jako jsou rukavice, brýle či respirátory.
- vždy používejte pistoli v dostatečně dobře odvětrávaných prostorech, případně před samotnou prací vhodné odvětrávání zajistěte.
- nepracujte s pistolí v blízkosti dětí a udržujte další osoby v bezpečné vzdálenosti, aby nedošlo k jejich zranění.
- skladujte a dlouhodobě uchovávejte mimo dosah dětí a nepovolaných osob.
- nemanipulujte s pistolí, jste-li pod vlivem alkoholu, drog, léků nebo necítíte-li se způsobilí.
- při práci s kartuší s PU pěnou se vždy zcela řiďte pokyny výrobce kartuše.
- pistoli nikdy nerozebírejte
- v případě demontáže nebo viditelného mechanického poškození pistole automaticky zaniká záruka na těsnost.
- Pozor! Kartuše s PU pěnou je neustále pod tlakem.
- Nevystavujte pistoli přímému slunečnímu záření a extrémním nízkým ani vysokým teplotám.
- Nikdy neaplikujte PU pěnu nebo čističe na PU pěnu přímo do ohně ani na žhavé nebo velmi horké předměty.
- Nevhazujte prázdné ani plné kartuše na PU pěnu do ohně.
- Nikdy kartuše na PU pěnu úmyslně mechanicky nepoškozujte.

## **5. SKLADOVÁNÍ**

Pistoli na PU pěnu skladujte vždy pouze po předchozím důkladném vyčištění, a to na suchém a bezpečném místě, mimo dosah dětí a dalších nepovolaných osob.

## **6. LIKVIDACE**



Nakládejte s produktem, jeho obalovým materiálem a dalším příslušenstvím vždy v souladu s místními předpisy a požadavky na ochranu životního prostředí a v případě překročení životnosti produktu jej odevzdejte na k tomu určená sběrná místa. Buďte ohleduplní k životnímu prostředí a nenakládejte s produktem jako s běžným komunálním odpadem.

## 7. Všeobecné záruční podmínky

a) Servis vašeho nářadí smí provádět pouze proškolený pracovník stanovený dodavatelem zařízení a za použití originálních náhradních dílů. Tím bude zajištěno zachování bezpečnosti zařízení.

b) V případě servisu zařízení používejte výhradně originální náhradní díly a dodržujte pokyny v tomto manuálu v kapitole „Údržba“. Použití neoriginálních náhradních dílů či nedodržování pokynů k údržbě mohou způsobit riziko úrazu elektrickým proudem.

Dne 1.1.2014 vstoupil v platnost zákon č. 89/2012 Sb. Firma XTline s.r.o. v souladu s tímto zákonem poskytuje na Vámi zakoupený výrobek odpovědnost za vady po dobu 24 měsíců (u právnických osob 12 měsíců). Reklamace budou posouzeny naším reklamačním oddělením (viz níže) a uznané tyto bezplatně opraví servis firmy XTline s.r.o. Místem pro uplatnění reklamace je prodejce, u kterého bylo zboží zakoupeno. Reklamace, včetně odstranění vady, musí být vyřízena bez zbytečného odkladu, nejpozději do 30 dnů ode dne uplatnění reklamace, pokud se prodávající s kupujícím nedohodnou jinak. Kupující může uplatnit reklamaci osobně nebo zasláním zboží k reklamaci přepravní službou na vlastní náklady, v bezpečném balení.

Zásilka musí obsahovat reklamovaný výrobek, prodejní dokumenty, podrobný popis závady a kontaktní údaje (zpáteční adresa, telefon). Vady, které lze odstranit, budou opraveny v zákonné lhůtě 30 dnů (dobu lze po vzájemné dohodě prodloužit). Po projevení skryté vady materiálu do 6 měsíců od data prodeje, kterou nelze odstranit, bude výrobek vyměněn za nový (vady, které existovaly při převzetí zboží, nikoli vzniklé nesprávným používáním nebo opotřebením). Na neodstranitelné vady a vady, které si je kupující schopen opravit sám, lze po vzájemné dohodě uplatnit přiměřenou slevu z kupní ceny. Nárok na reklamaci naopak zaniká, jestliže:

- Byl výrobek používán v jiných podmínkách nebo k jiným účelům, než ke kterým je určen, nebo používáním neoriginálních náhradních dílů, nevhodných nebo nekvalitních maziv apod.
- Byl výrobek poškozen působením vnějších mechanických, teplotních či chemických vlivů.
- Bylo zařízení poškozeno nevhodným skladováním či manipulací.
- Byl výrobek používán nad rámec přípustného zatížení.

***Záruka se nevztahuje  
na příslušenství!***

## 8. O FIRMĚ

Naše firma dodává ruční, elektrické a Aku nářadí do sítě specializovaných prodejen – malých a středně velkých železářství s přátelským a profesionálním personálem, a také přímo do rukou řemeslníků a odborných firem různých oborů a zaměření. Abychom byli schopni najít správné řešení ušité na míru každému zákazníkovi, naše produkty nikdy nenajdete v anonymních hobby marketech a velkých prodejních řetězcích.

Zakládáme si na tom, aby naše nářadí spolehlivě sloužilo a aby práce s ním byla za odměnu. Nic nepotěší více než vidět, jak pod šikovnýma rukama vzniká výjimečný projekt. A pokud je řeč o šikovných rukou, jsme hrdí na to, že veškeré příslušenství a náhradní díly k našim produktům jsou plně dostupné na území České republiky a veškerý servis tak probíhá přímo pod naší taktovkou a věnují se mu zkušení odborníci.

Jak naše produkty dělíme? V našem širokém sortimentu najdete produkty, které spadají do pěti základních kategorií:

- ❖ **Elektro a Aku nářadí**
- ❖ **Nástroje**
- ❖ **Dílna**
- ❖ **Stavba**
- ❖ **Zahrada**

Každý člen našeho týmu plní své pracovní úkoly svědomitě, profesionálně, kvalitně a tak, jak nejlépe dovede. Odměnou nám jste vy, spokojení zákazníci, řemeslníci a majitelé firem, pro které je radost pracovat s nářadím XTLINE a kteří se ztotožňují s heslem, které razíme:

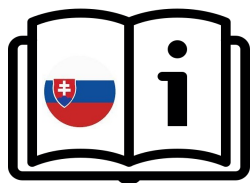


**Zrozero pro úspěšné projekty.**

*Výrobce: XTline s.r.o., Průmyslová 2054, 594 01, Velké Meziříčí, Česká republika*

# **XTLINE®**

## **PROFESSIONAL TOOLS**



**PIŠTOĽ NA PU PENY  
TEFLÓNOVÁ**

**PÔVODNÝ  
NÁVOD NA  
POUŽITIE**



# **XT0199**



**Stvorené pre úspešné projekty.**

## 1. POPIS PRODUKTU

Zmeny v technických údajoch vyhradené. Prípadné obrázky a nákresy môžu byť vďaka neustálemu procesu optimalizácie iba ilustračné. Tlačové chyby vyhradené.



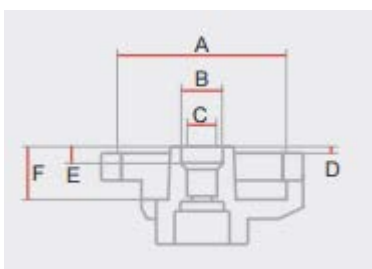
- 1) Upínacia matica / vstupný ventil
- 2) Regulačná matica prietoku
- 3) Telo pištole
- 4) Rukoväť
- 5) Spúšť
- 6) Tryska

### 1.1 TECHNICKÉ PARAMETRE

Model:	CY-099T
Priemer trysky:	2 mm
Dĺžka hlavne:	195 mm
Regulácia prietoku:	jednou rukou
Citlivosť spúšte:	0,5 - 1 mm
Efektívny ťah spúšte:	7 mm
Materiál tela:	zliatina hliníka
Materiál rukoväte:	TPR + PP
Povrchová úprava:	teflón

- telo pištole, regulačné matice a spúšť z kvalitnej zliatiny hliníka - **potiahnuté teflónom**
- hlaveň pištole a ihla vyrobené z nerezovej ocele, mosadzná tryska - **potiahnuté teflónom**
- teflónová guľička

Upínacie rozmery:



- A) M40 x 3 mm
- B) 9,8 - 10 mm
- C) 6,5 mm
- D) 3 mm
- E) 5,5 mm
- F) 12 mm

## 2. ZAMÝŠĽANÉ POUŽITIE

Výrobok je určený pre aplikáciu montážnej, nízko/vysoko expanznej polyuretánovej peny. Pištoľ je vhodná pre celý rad profesií a využití, ako sú napr. montáž a osadenie dverí, okien a parapetov, inštalácia elektrických rozvádzačov a krabíc a ďalšie podobné aplikácie. Nepoužívajte výrobok na iné účely, než na ktoré je určený.

## 3. OBSLUHA

Pre bezproblémové a bezpečné používanie produktu vždy dodržujte všetky pokyny v návode na použitie. Pred prvým použitím produktu sa starostlivo zoznámte so všetkými pokynmi a uistite sa, že ste im dostatočne porozumeli. V opačnom prípade môže dôjsť k zraneniu obsluhy, ďalších osôb alebo poškodeniu majetku.

- A) Zvoľte kartušu s PU penou, ktorá je parametricky kompatibilná s týmto produktom. Pred pripojením k pištoľi kartušu dôkladne pretrepte a vždy bezpodmienečne dodržujte všetky pokyny výrobcu kartuše - *podľa návodu použitia na obale kartuše*.
- B) Naskrutkujte kartušu s penou na upínaciu maticu (1).
- C) Stlačte spúšť pištole (5) a vyčkajte, kým z trysky (6) nezačne vytekať súvislá vrstva peny.
- D) Otáčajte s citom regulačnou maticou (2) v smere alebo proti smeru hodinových ručičiek pre nastavenie požadovaného prietoku peny. Pred samotným použitím vyskúšajte optimálne nastavenie prietoku na cvičnom obrobku.

### POZOR!

- Tryskou pištole nikdy nemierte na vlastnú osobu, ďalšie osoby ani zvieratá.

Pokiaľ po použití zostane v pištoľi zvyškový vzduch, môže dôjsť k vytvrdnutiu peny vo vnútri pištole ak jej poškodeniu či znehodnoteniu.

#### Krátkodobé odstavenie

Pokiaľ bude pištoľ odstavená po dobu kratšiu ako 24 hodín, je možné ponechať kartušu naskrutkovanú na pištoľ.

#### Dlhodobé odstavenie

V prípade dlhodobého skladovania je nutné pištoľ dôkladne vyčistiť pomocou vhodného čističa alebo prípravku na čistenie PU peny. Pred dlhodobým skladovaním odskrutkujte a vyberte kartušu a pištoľ vyčistite podľa pokynov v kapitole 4 - *Čistenie a údržba*.

## VÝMENA KARTUŠA

- A) Ak je aktuálne naskrutkovaná kartuša už prázdna, vymeňte ju za novú.
- B) Odskrutkujte prázdnu kartušu s penou. Upínaciu maticu a vstupný ventil dôkladne očistite vhodným čističom a novú kartušu naskrutkujte k pištoľi čo najrýchlejšie, aby nedošlo k vytvrdnutiu zvyškovej peny vo vnútri pištole.
- C) Pred naskrutkovaním novú kartušu s penou dôkladne pretrepte.
- D) Krátko stlačte spúšť a počkajte, kým z trysky nezačne vychádzať súvislá vrstva peny.

#### 4. ČISTENIE A ÚDRŽBA

Pistoľ je nutné správne vyčistiť po každom ukončení činnosti a pred jej odstavením. Kartušu je možné ponechať na pistoľ naskrutkovanú iba vtedy, ak bude znovu použitá najneskôr do 24 hodín.

- A) Odskrutkujte z pistole kartušu s penou.
- B) Vyberte vhodný čistič na PU peny a riadte sa pokynmi výrobcu čističa. Na kartušu s čističom nasadte rozprašovaciu trysku (spravidla priloženú k čističu) a naneste prípravok na upínaciu maticu a vstupný ventil (1).
- C) Odstráňte z kartuše s čističom rozprašovaciu trysku a kartušu naskrutkujte na pistoľ.
- D) Stlačte krátko spúšť pistole a nechajte ju naplniť čističom. Nechajte pôsobiť niekoľko minút.
- E) Potom v kratších intervaloch niekoľkokrát stlačte spúšť. Z trysky by mala vytekať bezfarebná, nelepivá tekutina. Pokiaľ tomu tak nie je, zopakujte proces čistenia ešte raz, prípadne skontrolujte, či nie je kartuša s čističom prázdna.
- F) Odskrutkujte a vyberte z pistole kartušu s čističom na PU peny.
- G) Pokiaľ na tele pistole prilnú zvyšky peny, odstráňte pomocou čističa aj tieto.

Pokiaľ nedôjde k včasnému odstráneniu zvyškov peny, dôjde po nejakom čase k jej vytvrdnutiu. V takom prípade je možné penu ďalej odstrániť iba mechanicky. Zatuhnutú alebo vytvrdnutú penu je možné zmäkčiť pomocou acetónu.

Akonáhle je pistoľ vyčistená, naneste malé množstvo oleja na vstupný ventil upínacej matice (1) a zatlačte tenkým, nekovovým predmetom na teflónovú guľôčku ventilu (špajľou, špáradlom a pod). Namiesto oleja je možné použiť silikónovú vazelinu alebo iný vhodný konzervant. V prípade výskytu zvyškového množstva peny vplyvom nedokonalého vyčistenia pistole nedôjde k zalepeniu ventilu a súčasne môžete týmto úkonom výrazne predĺžiť životnosť pistole.

Upínaciu maticu a vstupný ventil je potrebné udržiavať vždy v čistote! Niekoľko kvapiek oleja môžete tiež naniesť na ihlu pistole, tesne pred upchávkovou skrutku (viď obrázok nižšie) a potom niekoľkokrát zapumpovať spúšťou. Dôjde tak k rovnomernému premazaniu tohto komponentu a môžete tak výrazne predĺžiť životnosť celej pistole.



## Čo robiť v prípade netesnosti?

V prípade prejavenia akejkolvek netesnosti ihneď prerušte prácu a celú pištoľ dôkladne vyčistite vhodným čističom na PU peny, prípadne postupujte podľa pokynov v kapitole 4 - *Čistenie a údržba*. Pokiaľ ani po dôkladnom vyčistení nedošlo k odstráneniu netesnosti, odovzdajte výrobok na reklamáciu u predajcu, u ktorého ste ho zakúpili, spolu s príslušným dokladom o zaplatení.

## **DÔLEŽITÉ UPOZORNENIE:**

Pokiaľ bude pištoľ odovzdaná k reklamačnému konaniu **nevyčistená** (podľa pokynov v kapitole 4 - *Údržba a čistenie*), **s vytvrdenou penou vo vnútri alebo akokoľvek inak viditeľne mechanicky poškodená** či **s jasnými známkami zanedbanej údržby**, predajca či výrobca produktu si vyhradzuje právo reklamáciu **automaticky zamietnuť**, prípadne ju neklasifikovať ako záručnú.

## Bezpečnostné pokyny pre prácu s pištoľou na PU peny:

- pri práci vždy používajte osobné ochranné pomôcky, ako sú rukavice, okuliare či respirátory.
- vždy používajte pištoľ v dostatočne dobre odvetrávaných priestoroch, prípadne pred samotnou prácou vhodné odvetrávanie zaistite.
- nepracujte s pištoľou v blízkosti detí a udržiavajte ďalšie osoby v bezpečnej vzdialenosti, aby nedošlo k ich zraneniu.
- skladujte a dlhodobo uchovávajte mimo dosahu detí a nepovolaných osôb.
- nemanipulujte s pištoľou, ak ste pod vplyvom alkoholu, drog, liekov alebo ak sa necítite spôsobilí.
- pri práci s kartušou s PU penou sa vždy úplne riadte pokynmi výrobcu kartuše.
- pištoľ nikdy nerozoberajte
- v prípade demontáže alebo viditeľného mechanického poškodenia pištole automaticky zaniká záruka na tesnosť.
- Pozor! Kartuša s PU penou je neustále pod tlakom.
- Nevystavujte pištoľ priamemu slnečnému žiareniu a extrémnym nízkym ani vysokým teplotám.
- Nikdy neaplikujte PU penu alebo čističe na PU penu priamo do ohňa ani na horúce alebo veľmi horúce predmety.
- Nevhadzujte prázdne ani plné kartuše na PU penu do ohňa.
- Nikdy kartuše na PU penu úmyselne mechanicky nepoškodzujte.

## **5. SKLADOVANIE**

Pištoľ na PU penu skladujte vždy iba po predchádzajúcom dôkladnom vyčistení, a to na suchom a bezpečnom mieste, mimo dosahu detí a ďalších nepovolaných osôb.

## **6. LIKVIDÁCIA**



Nakladajte s produktom, jeho obalovým materiálom a ďalším príslušenstvom vždy v súlade s miestnymi predpismi a požiadavkami na ochranu životného prostredia av prípade prekročenia životnosti produktu ho odovzdajte na na to určené zberné miesta. Buďte ohľaduplní k životnému prostrediu a nenakladajte s produktom ako s bežným komunálnym odpadom.



## 7. Všeobecné záručné podmienky

a) Servis vášho náradia smie vykonávať iba preškolený pracovník stanovený dodávateľom zariadenia a za použitia originálnych náhradných dielov. Tým bude zaistené zachovanie bezpečnosti zariadenia.

b) V prípade servisu zariadenia používajte výhradne originálne náhradné diely a dodržujte pokyny v tomto manuáli v kapitole „Údržba“. Použitie neoriginálnych náhradných dielov či nedodržovanie pokynov na údržbu môžu spôsobiť riziko úrazu elektrickým prúdom.

Dňa 1.1.2014 nadobudol platnosť zákon č. 89/2012 Zb. Firma XTline s.r.o. v súlade s týmto zákonom poskytuje na Vami zakúpený výrobok zodpovednosť za vady po dobu 24 mesiacov (u právnických osôb 12 mesiacov). Reklamácie budú posúdené naším reklamačným oddelením (viď nižšie) a uznané tieto bezplatne opraví servis firmy XTline s.r.o. Miestom na uplatnenie reklamácie je predajca, u ktorého bol tovar zakúpený. Reklamácia, vrátane odstránenia vady, musí byť vybavená bez zbytočného odkladu, najneskôr do 30 dní odo dňa uplatnenia reklamácie, pokiaľ sa predávajúci s kupujúcim nedohodnú inak. Kupujúci môže uplatniť reklamáciu osobne alebo zaslaním tovaru na reklamáciu prepravnou službou na vlastné náklady, v bezpečnom balení.

Zásielka musí obsahovať reklamovaný výrobok, predajné dokumenty, podrobný popis závady a kontaktné údaje (spiatočná adresa, telefón). Vady, ktoré je možné odstrániť, budú opravené v zákonnej lehote 30 dní (dobu je možné po vzájomnej dohode predĺžiť). Po prejavení skrytej vady materiálu do 6 mesiacov od dátumu predaja, ktorú nemožno odstrániť, bude výrobok vymenený za nový (vady, ktoré existovali pri prevzatí tovaru, nie vzniknuté nesprávnym používaním alebo opotrebením). Na neodstrániteľné vady a vady, ktoré si je kupujúci schopný opraviť sám, je možné po vzájomnej dohode uplatniť primeranú zľavu z kúpnej ceny. Nárok na reklamáciu naopak zaniká, ak:

- Bol výrobok používaný v iných podmienkach alebo na iné účely, než na ktoré je určený, alebo používaním neoriginálnych náhradných dielov, nevhodných alebo nekvalitných mazív a pod.
- Bol výrobok poškodený pôsobením vonkajších mechanických, teplotných či chemických vplyvov.
- Bolo zariadenie poškodené nevhodným skladovaním či manipuláciou.
- Bol výrobok používaný nad rámec prípustného zaťaženia.

***Záruka sa nevzťahuje  
na príslušenstvo!***

## 8. O FIRME

Naša firma dodáva ručné, elektrické a Aku náradie do siete špecializovaných predajní – malých a stredne veľkých železiarstiev s priateľským a profesionálnym personálom, a taktiež priamo do rúk remeselníkov a odborných firiem rôznych odborov a zameraní. Aby sme boli schopní nájsť správne riešenie ušité na mieru každému zákazníkovi, naše produkty nikdy nenájdete v anonymných hobby marketoch a veľkých predajných reťazcoch.

Zakladáme si na tom, aby naše náradie spoľahlivo slúžilo a aby práca s ním bola za odmenu. Nič nepoteší viac ako vidieť, ako pod šikovnými rukami vzniká výnimočný projekt. A pokiaľ je reč o šikovných rukách, som hrdý na to, že všetko príslušenstvo a náhradné diely k našim produktom sú plne dostupné na území Slovenskej republiky a všetok servis tak prebieha priamo pod našou taktovkou a venujú sa mu skúsení odborníci.

Ako delíme naše produkty? V našom širokom sortimente nájdete produkty, ktoré spadajú do piatich základných kategórií:

- ❖ **Elektro a Aku náradie**
- ❖ **Nástroje**
- ❖ **Dielňa**
- ❖ **Stavba**
- ❖ **Záhrada**

Každý člen nášho tímu plní svoje pracovné úlohy svedomito, profesionálne, kvalitne a tak, ako najlepšie dokáže. Odmenou nám ste vy, spokojní zákazníci, remeselníci a majitelia firiem, pre ktorých je radosť pracovať s náradím XTLINE a ktorí sa stotožňujú s heslom, ktoré razíme:

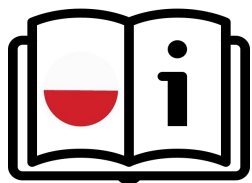


**Stvorené pre úspešné projekty.**

Výrobca: XTline s.r.o., Průmyslová 2054, 594 01, Velké Meziříčí, Česká republika

# **XTLINE®**

**PROFESSIONAL TOOLS**



## **PISTOLET DO PIANY PU TEFLONOWY**

**ORYGINALNA  
INSTRUKCJA  
OBSŁUGI**



# **XT0199**



**Stworzone dla wybitnych projektów.**

## 1. OPIS PRODUKTU

Z zastrzeżeniem zmian danych technicznych. Wszelkie zdjęcia i rysunki są tylko poglądowe ze względu na ciągły proces optymalizacji. Błędy typograficzne zastrzeżone.



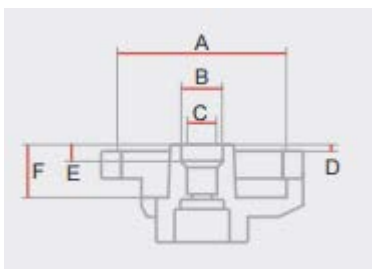
- 1) Nakrętka zaciskowa / zawór wlotowy
- 2) Regulacja przepływu
- 3) Korpus pistoletu
- 4) Uchwyt
- 5) Spust
- 6) Dysza

### 1.1 PARAMETRY TECHNICZNE

Model:	CY-099T
Średnica dyszy:	2 mm
Długość lufy:	195 mm
Regulacja przepływu:	Jedna ręka
Czułość spustu:	0,5 - 1 mm
Skok spustu:	7 mm
Materiał korpusu:	stop aluminiowy
Materiał uchwytu:	TPR + PP
Wykończenie powierzchni:	teflon

- Korpus pistoletu, nakrętka regulacyjna i spust wykonane z wysokiej jakości stopu aluminium - **pokryte teflonem**
- lufa pistoletu i iglica wykonane ze stali nierdzewnej, dysza mosiężna - **pokryte teflonem**
- kula teflonowa

*Wymiary zacisku:*



- A) M40 x 3 mm
- B) 9,8 - 10 mm
- C) 6,5 mm
- D) 3 mm
- E) 5,5 mm
- F) 12 mm

## 2. PRZEZNACZENIE

Produkt przeznaczony do aplikacji montażowej pianki poliuretanowej o niskiej/wysokiej rozszerzalności. Pistolet nadaje się do wielu zastosowań, takich jak montaż i instalacja drzwi, okien i parapetów, instalacja rozdzielnic elektrycznych i puszek oraz innych podobnych zastosowań. Nie używaj produktu do celów innych niż te, do których jest przeznaczony.

## 3. PRACA

W celu bezproblemowego i bezpiecznego użytkowania produktu należy zawsze przestrzegać wszystkich zaleceń zawartych w instrukcji obsługi. Przed pierwszym użyciem produktu przeczytaj uważnie instrukcję i upewnij się, że ją rozumiesz. W przeciwnym razie może dojść do obrażeń operatora, innych osób lub mienia.

- A) Wybierz wkład z pianką PU, który jest kompatybilny z tym produktem. Przed podłączeniem do pistoletu dokładnie wstrząśnij kartuszem.
- B) Nakręcić wkład piankowy na nakrętkę mocującą (1).
- C) Nacisnąć spust pistoletu (5) i odczekać, aż z dyszy (6) zacznie wypływać ciągła warstwa piany.
- D) Ostrożnie obróć nakrętkę regulacyjną (2) zgodnie z ruchem wskazówek zegara lub przeciwnie do ruchu wskazówek zegara, aby ustawić żądany przepływ piany. Przed faktycznym użyciem przetestuj optymalne ustawienie przepływu na próbnym elemencie obrabianym.

### UWAGA!

- Nigdy nie kieruj dyszy pistoletu na siebie, inne osoby lub zwierzęta.
- postępuj zgodnie z instrukcją użycia umieszczoną na opakowaniu kartusza i zawsze stosuj się do wszystkich zaleceń producenta.

Jeśli po użyciu w pistolecie pozostanie powietrze, piana wewnątrz pistoletu może stwardnieć i spowodować uszkodzenie lub pogorszenie jakości.

### Przechowywanie

W przypadku przerwy w pracy poniżej 24 godzin, istnieje możliwość pozostawienia naboju przykręconego do pistoletu.

W przypadku dłuższej przerwy, pistolet należy dokładnie oczyścić odpowiednim środkiem czyszczącym lub pianą poliuretanową. Przed dłuższym przechowywaniem należy odkręcić i wyjąć nabój oraz wyczyścić pistolet zgodnie z instrukcją w rozdziale 4 - *Czyszczenie i konserwacja*.

## WYMIANA KARTRIDŻA

- A) Jeżeli kartusz jest już pusty, należy go wymienić na nowy.
- B) Odkręć pusty wkład. Dokładnie oczyść nakrętkę mocującą i zawór wlotowy odpowiednim środkiem czyszczącym i jak najszybciej przykręć nowy nabój do pistoletu, aby zapobiec stwardnieniu pozostałej piany wewnątrz pistoletu.
- C) Przed przykręceniem dokładnie wstrząśnij nowym kartuszem.
- D) Nacisnąć spust i odczekać, aż z dyszy zacznie wydobywać się ciągły strumień piany.

#### 4. CZYSZCZENIE I KONSERWACJA

Pistolet należy dokładnie wyczyścić po każdym zakończeniu pracy oraz przed magazynowaniem. Nabój można pozostawić zamocowany tylko wtedy, gdy będzie on ponownie użyty najpóźniej w ciągu 24 godzin.

- A) Odkręć wkład piankowy od pistoletu.
- B) Wybierz odpowiedni środek czyszczący z pianki PU i postępuj zgodnie z instrukcjami producenta środka czyszczącego. Podłącz dyszę rozpylającą (zazwyczaj w zestawie czyszczącym) do wkładu czyszczącego i nałóż produkt na nakrętkę mocującą i zawór wlotowy (1).
- C) Zdejmij dyszę rozpylającą z wkładu czyszczącego i przykręć wkład do pistoletu.
- D) Krótko naciśnij spust pistoletu i pozwól mu napełnić się środkiem czyszczącym. Pozostaw na kilka minut.
- E) Następnie naciskaj spust kilka razy w krótszych odstępach czasu. Z dyszy powinien wypływać bezbarwny, nieklejący się płyn. Jeśli nie, powtórz proces czyszczenia jeszcze raz lub sprawdź, czy wkład czyszczący nie jest pusty.
- F) Odkręć i wyjmij wkład czyszczący z pistoletu.
- G) Jeśli na korpusie pistoletu pozostanie piana, należy ją również usunąć środkiem czyszczącym.

Jeśli pozostałości pianki nie zostaną usunięte na czas, po pewnym czasie stwardnieje. W takim przypadku pianę można usunąć tylko mechanicznie. Usztywnioną lub stwardniałą piankę można zmiękczyć acetonem.

Po wyczyszczeniu pistoletu nanieść niewielką ilość oleju na zawór wlotowy nakrętki mocującej (1) i cienkim, niemetalowym przedmiotem nacisnąć na kulkę teflonową zaworu (rožen, wykałaczka itp.). Zamiast oleju można użyć wazeliny silikonowej lub innego odpowiedniego środka konserwującego. Jeśli w wyniku niepełnego oczyszczenia pistoletu pozostanie resztkowa ilość piany, zawór nie będzie się zaciął, a jednocześnie można znacznie wydłużyć żywotność pistoletu.

Nakrętka mocująca i zawór wlotowy muszą być zawsze czyste! Można również nanieść kilka kropel oleju na iglicę pistoletu, tuż przed śrubą dławniczą (patrz zdjęcie poniżej), a następnie kilka razy nacisnąć spust. Zapewni to równomierne smarowanie tego elementu i znacząco wydłuży żywotność całego pistoletu.



### Co zrobić w przypadku wycieku?

W przypadku wycieku należy natychmiast przerwać pracę i dokładnie wyczyścić cały pistolet odpowiednią pianką poliuretanową lub postępować zgodnie z instrukcjami zawartymi w rozdziale 4 - Czyszczenie i konserwacja. Jeśli wyciek nie został usunięty nawet po dokładnym wyczyszczeniu, zgłoś reklamację produktu do sprzedawcy, u którego go kupiłeś, wraz z dowodem wpłaty.

### **WAŻNE OSTRZEŻENIE:**

W przypadku przekazania pistoletu do procedury reklamacyjnej **nieoczyszczony** (zgodnie ze wskazówkami zawartymi w rozdziale 4 - Konserwacja i czyszczenie), **z stwardniałą pianą wewnątrz lub w inny sposób widocznymi uszkodzeniami mechanicznymi lub z wyraźnymi śladami zaniedbania konserwacji**, sprzedawca lub producent produktu zastrzega sobie prawo **automatycznie odrzucić reklamację** lub nie zakwalifikować jako rękojmia.

### Instrukcje bezpieczeństwa dotyczące pracy z pistoletem do piany PU:

- podczas pracy zawsze używaj środków ochrony osobistej, takich jak rękawice, okulary lub maski oddechowe.
- zawsze używać pistoletu w odpowiednio wentylowanych pomieszczeniach lub zapewnić odpowiednią wentylację przed przystąpieniem do pracy.
- nie pracuj z pistoletem w pobliżu dzieci i trzymaj inne osoby w bezpiecznej odległości, aby uniknąć obrażeń.
- przechowywać i przechowywać przez długi czas w miejscu niedostępnym dla dzieci i osób niepowołanych.
- nie dotykaj broni, jeśli jesteś pod wpływem alkoholu, narkotyków, leków lub jeśli nie czujesz się kompetentny.
- podczas pracy z wkładem z pianką PU należy zawsze dokładnie przestrzegać instrukcji producenta wkładu.
- nigdy nie rozbieraj pistoletu
- w przypadku demontażu lub widocznego uszkodzenia mechanicznego pistoletu gwarancja na szczelność automatycznie wygasa.
- Uważaj! Wkład z pianką PU jest stale pod ciśnieniem.
- Nie wystawiaj pistoletu na bezpośrednie działanie promieni słonecznych oraz ekstremalnie niskich lub wysokich temperatur.
- Nigdy nie stosuj pianki PU ani środków czyszczących z pianki PU bezpośrednio na ogień lub gorące lub bardzo gorące przedmioty.
- Nie wrzucać pustych lub pełnych wkładów z pianki PU do ognia.
- Nigdy celowo nie uszkadzaj mechanicznie wkładów z pianki PU.

## **5. SKŁADOWANIE**

Zawsze przechowuj pistolet do piany PU po dokładnym oczyszczeniu, w suchym i bezpiecznym miejscu, niedostępnym dla dzieci i innych osób nieupoważnionych.

## **6. DYSPONOWANIE**



Produkt, jego opakowanie i inne akcesoria należy zawsze utylizować zgodnie z lokalnymi przepisami i wymaganiami dotyczącymi ochrony środowiska, a w przypadku przekroczenia okresu użytkowania produktu należy przekazać go do wyznaczonych punktów zbiórki. Bądź przyjazny dla środowiska i nie wyrzucaj produktu wraz ze zwykłymi odpadami komunalnymi.

## 7. Ogólne warunki gwarancji

a) Twoje narzędzie może być serwisowane wyłącznie przez przeszkolonego pracownika wyznaczonego przez dostawcę sprzętu i używającego oryginalnych części zamiennych. Zapewni to utrzymanie bezpieczeństwa urządzenia.

b) Podczas serwisowania urządzenia należy używać wyłącznie oryginalnych części zamiennych i postępować zgodnie z zaleceniami niniejszej instrukcji w rozdziale „Konserwacja”. Używanie nieoryginalnych części zamiennych lub nieprzestrzeganie instrukcji konserwacji może spowodować ryzyko porażenia prądem.

Ustawa nr 89/2012 Sb. weszła w życie 1 stycznia 2014 r. Firma XTline s.r.o. zgodnie z tą ustawą zapewnia odpowiedzialność za wady zakupionego produktu przez okres 24 miesięcy (12 miesięcy dla osób prawnych). Reklamacje zostaną rozpatrzone przez nasz dział reklamacji (patrz poniżej) i jeśli zostaną uznane, zostaną bezpłatnie naprawione przez serwis XTline s.r.o. Miejscem złożenia reklamacji jest sprzedawca, u którego towar został zakupiony. Reklamacja, w tym usunięcie wady, musi być rozpatrzona bez zbędnej zwłoki, nie później niż w terminie 30 dni od dnia zgłoszenia reklamacji, chyba że sprzedający i kupujący uzgodnią inaczej. Kupujący może zgłosić reklamację osobiście lub przesyłając towar do reklamacji firmą transportową na własny koszt, w bezpiecznym opakowaniu.

Przesyłka musi zawierać reklamowany produkt, dokumenty sprzedaży, dokładny opis wady oraz dane kontaktowe (adres zwrotny, telefon). Wady, które można usunąć, zostaną usunięte w ustawowym terminie 30 dni (okres ten może zostać przedłużony za obopólną zgodą). Jeżeli w ciągu 6 miesięcy od daty sprzedaży ujawni się ukryta wada materiałowa, której nie można usunąć, towar zostanie wymieniony na nowy (wady, które istniały w chwili odbioru towaru, a nie były spowodowane niewłaściwym użytkowaniem lub zużyciem). W przypadku nieodwracalnych wad oraz wad, które kupujący jest w stanie naprawić samodzielnie, za obopólną zgodą, można zastosować rozsądną zniżkę od ceny zakupu. Natomiast prawo do dochodzenia roszczeń wygasa, jeżeli:

- Produkt był używany w innych warunkach lub do celów innych niż te, do których jest przeznaczony, lub przy użyciu nieoryginalnych części zamiennych, nieodpowiednich lub niskiej jakości smarów itp.
- Produkt został uszkodzony przez zewnętrzne wpływy mechaniczne, termiczne lub chemiczne.
- Urządzenie zostało uszkodzone w wyniku niewłaściwego przechowywania lub obsługi.
- Produkt był używany poza dopuszczalnym obciążeniem.

**Gwarancja nie obejmuje  
akcesoriów!**



## 8. O NAS

Firma XTline jest producentem narzędzi ręcznych, elektronarzędzi przewodowych i bezprzewodowych. Nasza sieć sprzedaży złożona jest z sieci sklepów wyspecjalizowanych w sprzedaży narzędzi, prowadzonych przez sympatyczny i profesjonalny personel, a także rzemieślników i profesjonalnych wykonawców z różnych dziedzin, chętnie służących radą i pomocą w wyborze odpowiedniego narzędzia. Naszą podstawową misją jest bliski kontakt z klientem, dlatego nie spotkasz nas w dużych, anonimowych marketach i centrach handlowych.

Nasza marka powstała, aby rzetelnie służyć naszym klientom czyniąc ich pracę przyjemną i satysfakcjonującym doświadczeniem. Wszystkie nasze produkty są serwisowane oryginalnymi częściami zamiennymi na terenie Republiki Czeskiej i testowane przez doświadczonych specjalistów. Nasza szeroka oferta składa się z pięciu podstawowych kategorii:

- ❖ Elektronarzędzia (w tym bezprzewodowe)
- ❖ Narzędzia ręczne
- ❖ Warsztat
- ❖ Budownictwo
- ❖ Ogród

Każdy członek naszego zespołu wykonuje swoje zadania rzetelnie, profesjonalnie i w najlepszy możliwy sposób. Cieszymy się zadowolonymi klientami, rzemieślnikami i właścicielami firm, którzy lubią pracować z narzędziami XTLINE, identyfikując się z naszym mottem:



**Stworzone dla wybitnych projektów.**

*Producent: XTline s.r.o., Prumyslova 2054, 594 01, Velke Mezirici, Republika Czeska*

# **XTLINE®**

***PROFESSIONAL TOOLS***



**PU FOAM GUN  
TEFLON COATED**

**ORIGINAL  
INSTRUCTION  
MANUAL**



## **XT0199**



**Born for outstanding projects.**

## 1. PRODUCT DESCRIPTION

Technical data is a subject to change. Images and drawings may be illustrative only due to the continuous optimization process. Typographical errors reserved.

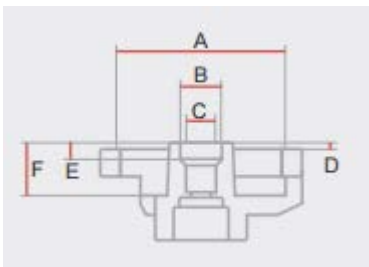


### 1.1 TECHNICAL PARAMETERS

Model:	CY-099T
Nozzle diameter:	2.0 mm
Barrel length:	195 mm
Flow control:	one handed
Trigger sensitivity:	0.5 - 1.0 mm
Effective trigger stroke:	7.0 mm
Body material:	aluminum alloy
Handle material:	TPR + PP
Surface treatment:	Teflon

- gun body, flow control nut and trigger made of quality aluminum alloy  
- **all Teflon coated**
- gun barrel and needle made of stainless steel, brass nozzle  
- **all Teflon coated**
- Teflon ball

*Clamping dimensions:*



## 2. INTENDED USE

The product is intended for the application of low/high expansion polyurethane foam. The gun is suitable for a wide range of professions and uses, such as the assembly and installation of doors, windows and windowsills, the installation of electrical switchboards and boxes and other similar applications. Do not use the product for purposes other than intended.

## 3. OPERATION

To achieve safe and comfortable use of the product, always follow all instructions within this manual. Before using the product for the first time, make sure to carefully read and understand all instructions. Otherwise, risks of personal injury or property damage may be present.

- A) Choose a cartridge with PU foam that is compatible with this product. Before connecting to the gun, shake the cartridge thoroughly and always follow all instructions of the cartridge manufacturer - according to the instructions for use on the cartridge label/manual.
- B) Screw the foam cartridge onto the clamping nut (1).
- C) Press the trigger of the gun (5) and wait until a continuous layer of foam starts to flow from the nozzle (6).
- D) Carefully turn the flow control nut (2) clockwise or counterclockwise to adjust the desired foam flow. Before first use, test the optimal flow setting on a practice workpiece.

### **CAUTION!**

- Never point the nozzle of the gun at yourself, other people or animals.

If residual air remains in the gun after use, the foam inside the gun may cure and cause damage or deterioration to the gun or its components.

#### Short-term storage

If the is to be put idle for less than 24 hours, it is possible to leave the cartridge screwed onto the gun.

#### Long-term storage

In the case of long-term storage, the gun shall be thoroughly cleaned using a suitable cleaner or PU foam cleaning agent. Before long-term storage, unscrew and remove the cartridge and clean the gun according to the instructions in chapter 4 - *Cleaning and maintenance*.

## CARTRIDGE CHANGE

- A) If the currently used cartridge is already empty, replace it with a new one.
- B) Unscrew the empty foam cartridge. Thoroughly clean the clamping nut and input valve with a suitable cleaner and screw the new cartridge onto the gun as quickly as possible to prevent the residual foam from curing inside the gun.
- C) Shake the new foam cartridge thoroughly before screwing it on.
- D) Press the trigger briefly and wait until a continuous layer of foam starts to come out of the nozzle.

#### 4. CLEANING AND MAINTENANCE

The gun shall be properly cleaned after each end of operation and before storing. The cartridge can only be left screwed on the gun if it will be used again within the next 24 hours.

- A) Unscrew the foam cartridge from the gun.
- B) Choose a suitable PU foam cleaner and follow the cleaner manufacturer's instructions. Attach the spray nozzle (usually included with the cleaner) to the cleaner cartridge and apply the product to the clamping nut and input valve (1).
- C) Remove the spray nozzle from the cleaner cartridge and screw the cartridge onto the gun.
- D) Briefly press the trigger of the gun and allow it to fill with cleaner. Leave on for a few minutes.
- E) Then press the trigger several times at shorter intervals. A colorless, non-sticky liquid should flow from the nozzle. If not, repeat the cleaning process one more time, or check if the cleaner cartridge is not empty.
- F) Unscrew and remove the PU foam cleaner cartridge from the gun.
- G) If any foam remains on the body of the gun, use the cleaner to remove this as well.

If the foam remains/spots are not removed in time, it will cure after some time. In this case, the foam can only be removed mechanically. Stiffened or cured foam can be softened with acetone.

Once the gun is cleaned, apply a small amount of oil to the input valve of the clamping nut (1) and press with a thin, non-metallic object on the Teflon ball of the valve (wooden spit, toothpick, etc.). Silicone vaseline or another suitable preservative can be used instead of oil. If there is a residual amount of foam due to incomplete cleaning of the gun, the valve will not stick and at the same time you can significantly extend the life of the gun.

The clamping nut and input valve shall always be kept clean! You can also apply a few drops of oil on the needle of the gun, just in front of the stuffing screw (see picture below) and then pump the trigger a few times. This will ensure even lubrication of this component and you can significantly extend the life of the entire gun.



### What to do in case of leakage?

In the event of any leakage, stop work immediately and thoroughly clean the entire gun with a suitable PU foam cleaner, or follow the instructions in chapter 4 - *Cleaning and maintenance*. If the leakage still remains even after thorough cleaning, submit the product for a claim to the retailer where you purchased the product, together with the relevant proof of payment.

### **IMPORTANT NOTICE:**

If the foam gun is handed over to the complaint procedure **uncleaned** (according to the instructions in chapter 4 - *Cleaning and maintenance*), **with fully cured foam inside, any visible mechanical damage or with clear signs of neglected maintenance**, the seller or producer reserve the right to **automatically reject** the complaint, or to be not classified as warranty service.

### Safety instructions for working with the PU foam gun:

- always use personal protective equipment such as gloves, goggles or respirators when working.
- always use the gun in sufficiently ventilated areas, or ensure appropriate ventilation before the work itself.
- do not work with the gun near children and keep other people at a safe distance to prevent accidents or injuries.
- store and keep for a long time out of the reach of children and unauthorized persons.
- do not use the gun if you are under the influence of alcohol, drugs, medication or if you do not feel competent.
- when working with a cartridge with PU foam, always follow the cartridge manufacturer's instructions completely.
- never disassemble the gun
- in the event of disassembly or visible mechanical damage to the gun, the leak-proof guarantee automatically expires.
- Warning! The cartridge with PU foam is constantly under pressure.
- Do not expose the gun to direct sunlight and extreme low or high temperatures.
- Never apply PU foam or PU foam cleaners directly to fire or hot objects.
- Do not throw empty or full PU foam cartridges into fire.
- Never intentionally mechanically damage the PU foam cartridges.

## **5. STORAGE**

Always store the PU foam gun after thorough cleaning, in a dry and safe place, out of the reach of children and other unauthorized persons.

## **6. DISPOSAL**



Always dispose the product, its packaging material and other accessories in accordance with local regulations and requirements for environmental protection. If the product's lifespan has been exceeded, hand it over to designated collection points. Be environmentally responsible and do not treat the product as regular municipal waste.

## **7. General warranty conditions**

a) Your tool may only be serviced by a trained worker designated by the equipment supplier and using original spare parts. This will ensure that the security of the device is maintained.

b) When servicing the device, use only original spare parts and follow the instructions in this manual in the "Maintenance" chapter. The use of non-original spare parts or failure to follow the maintenance instructions may cause a risk of injury or property damage.

Act No. 89/2012 Coll. has been valid since 1 January 2014. Company XTline s.r.o. in accordance with this law, provides liability for defects on the product you purchased for a period of 24 months (12 months for legal entities). Complaints will be assessed by our complaints department (see below) and, if acknowledged, will be repaired free of charge by the XTline s.r.o. service. The place for making a claim is the seller from whom the goods were purchased. The complaint, including the removal of the defect, shall be handled without undue delay, no later than 30 days from the date of application of the complaint, unless the seller and the buyer agree otherwise. The buyer can make a claim in person or by sending the goods for claim by transport service at his own expense, in safe packaging.

The shipment must contain the claimed product, sales documents, a detailed description of the defect and contact information (return address, telephone). Defects that can be removed will be corrected within the legal period of 30 days (the period can be extended by mutual agreement). If a hidden material defect, which cannot be removed, becomes apparent within 6 months from the date of sale, the product will be exchanged for a new one (defects that existed when the goods were received, not caused by improper use or wear). A reasonable discount from the purchase price can be applied to irreparable defects and defects that the buyer is able to repair themselves, upon mutual agreement. On the other hand, the right to claim expires if:

- The product was used in other conditions or for purposes other than intended, or by using non-original spare parts, inappropriate or low-quality lubricants, etc.
- The product was damaged by external mechanical, thermal or chemical influences.
- The device was damaged by improper storage or handling.
- The product was used beyond the permissible load.

***Warranty does not  
apply to accessories!***

## 8. ABOUT US

Our company is a hand tool, power and cordless tool producer who supplies large number of specialized shops – small and medium size hardware stores run by friendly and professional personnel, as well as artisans and professional contractors of various fields. In order to find the best solution for each customer, you will never find us in large, anonymous hobby markets and retail shop centers.

Our brand was founded to serve our customers reliably and make the work an enjoyable, rewarding experience. All of our products are serviced and their respective spare parts ready-to-use on the territory of the Czech Republic and all service procedures are carried out by experienced specialists.

Our wide product offer consists of five basic categories:

- ❖ **Corded and Cordless Tools**
- ❖ **Tools**
- ❖ **Workshop**
- ❖ **Construction**
- ❖ **Garden**

Each member of our team performs their work tasks diligently, professionally, with high quality, and in the best way they possibly can. We are then rewarded by you, satisfied customers, craftsmen and business owners who enjoy working with XTLINE tools and who identify with the motto we trust:



**Born for outstanding projects.**

*Producer: XTline s.r.o., Prumyslova 2054, 594 01, Velke Mezirici, Czech Republic*