

**narex**<sup>®</sup>

**Návod k používání**  
**Návod k používaniu**  
**Instructions for use**

**ASV 7 E**



---

Česky.....	4 > 5
Slovensky.....	6 > 7
English.....	8 > 9

---

## Symbole použité v návodu a na stroji

### Symbole použité v návode a na stroji

### Symbols used in the manual and on the machine



**Pozor!** Pro snížení rizika úrazu čtěte návod!  
**Pozor!** Pre zniženie rizika úrazu si prečítajte návod!  
**Caution!** Read this manual to reduce the injury hazard!



Dvojité izolace  
Dvojité izolácia  
Double insulation



Nepatří do komunálního odpadu!  
Nepatrí do komunálneho odpadu!  
Not to be included in municipal refuse!



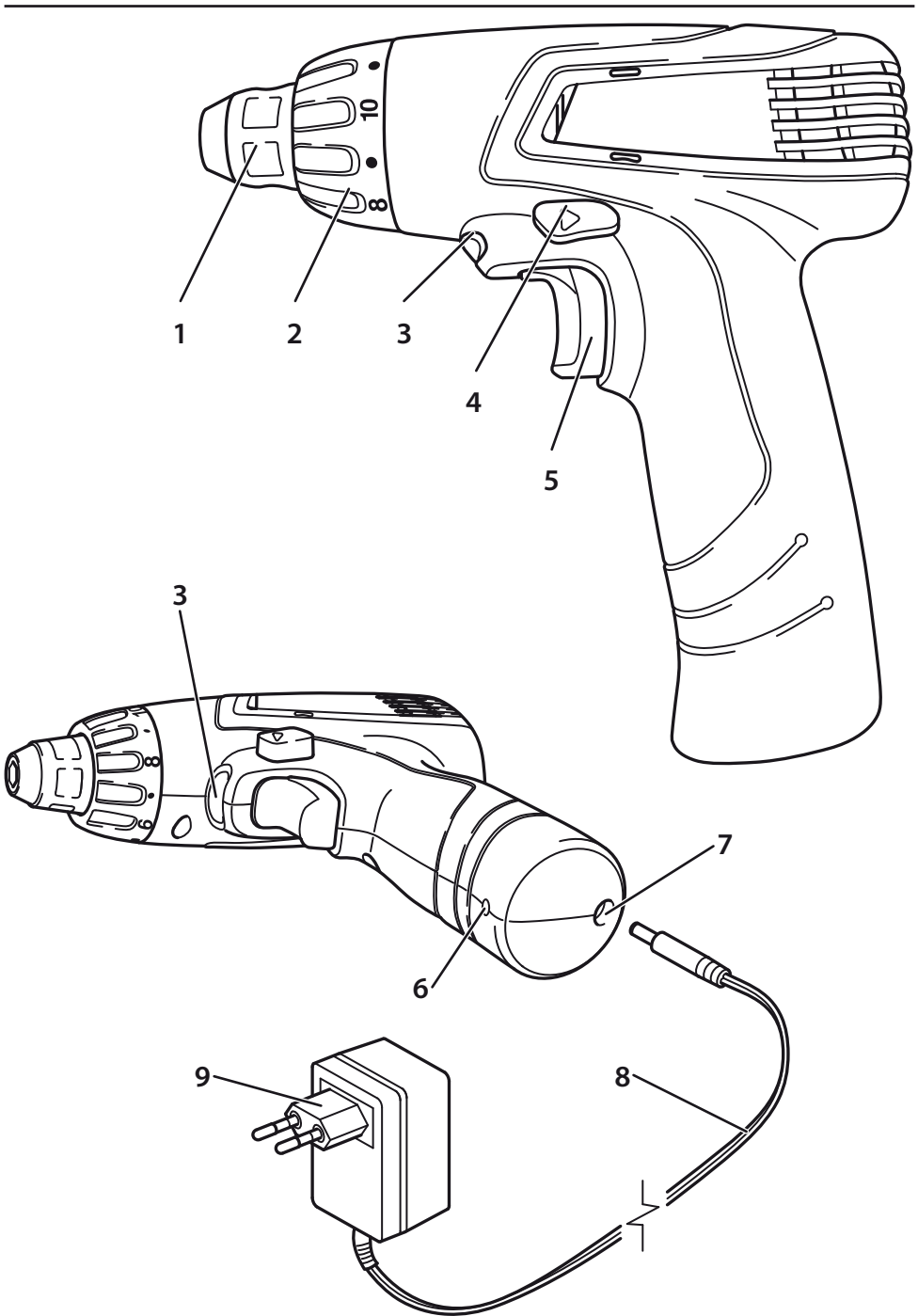
Stojnosměrný proud  
Stojnosmerný prúd  
Courant continu



Přístroj je vybaven bezpečnostním ochranným transformátorem  
Přístroj je vybavený bezpečnostným ochranným transformátorom  
The device is provided with a safety transformer




Používejte jen ve vnitřních prostorách  
Používajte len vo vnútri  
To be used inside only



## Technická data

### Akumulátorový vrtací šroubovák:

<b>Typ</b>	<b>ASV 7 E</b>
Napětí	7,2 V
Typ akumulátorových článků	Li-Ion
Kapacita akumulátorů	1,3 Ah
Otáčky naprázdno	0 – 400 min <sup>-1</sup>
Maximální kroučící moment	12 Nm
Šroubování vrtutí	max ø 4,5 mm
Upínání na vřetenu	¼" šestihran
Hmotnost přístroje bez nástavců	0,8 kg
<b>Nabíječka:</b>	
Napětí vstupní	230 – 240 V
Kmitočet	50 Hz
Příkon	5 W
Napětí výstupní	7,2 V
Proud nabíjecí	500 mA
Doba nabíjení	cca. 2,5 hod
Hmotnost	0,28 kg
Třída ochrany	II / 

## Popis přístroje:

- 1 .....Objímka upínání
- 2 .....Stavěcí kroužek pro nastavení utahovacího momentu
- 3 .....Osvětlení LED diodou
- 4 .....Přepínač směru otáčení
- 5 .....Tlačítko spínače s regulací otáček
- 6 .....Kontrolka nabíjení baterie
- 7 .....Zdířka
- 8 .....Kabel nabíječky
- 9 .....Nabíječka

## Informace o hlučnosti a vibracích

Vážená hladina akustického tlaku LPA je 66,3 dB(A).

Vážená hladina akustického výkonu LWA je 77,3 dB(A).

Vážená hladina vibrací působící na paže je menší než 2,5 m/s<sup>2</sup>.

## Použití:

Akumulátorové vrtací šroubováky jsou určeny pro vrtání do kovů, dřeva a plastických hmot a pro šroubování.

## Pokyny k nabíjení

1. Zapojte kabel nabíječky (8) do zdířky (7) na spodní straně rukojeti nářadí.
2. Zkontrolujte, že napětí v síti je stejné, jaké je uvedeno na štítku nabíječky. Vložte nabíječku (9) do zásuvky.
3. Po vložení nabíječky do zásuvky se rozsvítí kontrolka nabíjení (6). Ta označuje probíhající proces nabíjení.
4. Ve většině případů postačuje nabíjení po dobu cca 2,5 hodiny. Jakmile je baterie nářadí nabitá, kontrolka nabíjení (6) zhasne. Vytáhněte nabíječku (9) ze zásuvky a pak odpojte její kabel (8) z nářadí.

### Pozor:

Během nabíjení nářadí NEPOUŽÍVEJTE.

### Poznámka:

- Z výroby se baterie dodává vybitá. Vyžaduje proto 5 až 10 cyklů vybití a nabití před tím, než dosáhne své plné kapacity.
- Nabíječka funguje nejlépe při pokojové teplotě.
- Během nabíjení se nabíječka a nářadí mohou zahřívat. To je normální projev procesu nabíjení a neznamena žádný problém.

### Důležitá upozornění pro nabíjení:

- Nářadí nenabíjejte ve vlhkém nebo mokřem prostředí.
- Maximální životnosti baterie a nejlepší výkonnosti lze dosáhnout nabíjením baterie při okolní teplotě mezi 18°C až 24°C.
- Baterii nenabíjejte při teplotách pod 4,5°C nebo nad 40,5°C. Zamezte tím vážnému poškození baterie.
- Během nabíjení se může baterie a nabíječka zahřívat. To je normální projev a neznamena to žádný problém.
- Abyste předešli možnému přehřátí, nabíječku během nabíjení nezakrývejte, nenabíjejte baterie na přímém slunci ani v blízkosti tepelných zdrojů.

### Pokud se baterie řádně nenabije:

- a/ Umístěte nabíječku a baterii do prostředí s teplotou v rozmezí mezi 18°C až 24°C.
  - b/ Pokud potíže s nabíjením přetrvávají, předejte stroj a nabíječku nejbližšímu oprávněnému servisnímu středisku.
- Baterii nabíjejte, pokud již není schopná dodávat dostatečnou energii pro výkony, kterých předtím snadno dosahovala. Jakmile je baterie vybitá, již ji před opětovným nabitím nepoužívejte. Postupujte podle pokynů pro nabíjení.
  - Zabraňte vniknutí elektricky vodivých nečistot ke kontaktům nabíječky.
  - Kdykoliv nářadí nenabíjíte, odpojte nabíječku ze sítě.
  - Než budete nabíječku čistit, odpojte ji ze sítě.
  - Nabíječku nevystavujte mrazu, neponořte ji do vody ani jiné kapaliny.

### VAROVÁNÍ!!

Zabraňte vniknutí kapalin do nabíječky. To by mohlo vést k úrazu elektrickým proudem. Aby baterie po použití mohla vychladnout, nenechávejte stroj v horkém prostředí.

## Uvedení do provozu

### Zapnutí

Stisknutím tlačítka spínače (5) a jeho postupným stlačováním lze plynule regulovat otáčky.

### Vypnutí

Uvolněním tlačítka spínače (5). Doběh vřetene se sklíčidlem je prostřednictvím brzdy po vypnutí zkrácen.

Nižší rychlost je vhodná pro navedení vrutu/šroubu do materiálu. Vyšší rychlost je vhodná pro zatažení vrutu/šroubu do materiálu.

## Pozor:

Dlouhodobé používání proměnlivé rychlosti otáčení se nedoporučuje. Může vést k poškození spínače.

## Změna smyslu otáčení

Přepínačem směru otáčení (4) se mění smysl otáčení:

- Zatlačením zprava doleva - pravý běh.
- Zatlačením zleva doprava - levý běh.
- Tlačítko v mezipoloze - jistění proti zapnutí.

## Pozor:

Přejete-li si změnit polohu řídicího tlačítka, zkontrolujte nejprve, že je tlačítko spínače uvolněné.

## Poznámka:

Při prvním použití nářadí po změně směru otáčení může být zpočátku slyšet hlasité cvaknutí. To je normální projev a neznamená to žádný problém.

## Nastavení krouticího momentu

Otáčením stavěcího kroužku (2) na příslušný symbol lze nastavit požadovaný krouticí moment.

### Šroubování

Symbol **1** = nejnižší krouticí moment

Symbol **11** = nejvyšší krouticí moment pro šroubování

### Vrtání

Symbol  = max. krouticí moment

## Upínání nástrojů

Při nasazování vrtáků/nástavců vždy postupujte následovně:

1. Vytáhněte objímku (1) kupředu a držte.
2. Do otvoru vložte požadovaný vrták/nástavec.
3. Po uvolnění objímky se objímka vrátí do své normální polohy.

## Vyjmutí nástrojů

Při vyjímání/výměně vrtáků/nástavců vždy postupujte následovně:

1. Vytáhněte objímku kupředu a držte.
2. Z otvoru vyjměte vrták/nástavec.
3. Po uvolnění objímky se objímka vrátí do své normální polohy.

## Údržba

### Pokyny k čištění stroje

Vyfoukejte se spuštěným motorem z větracích otvorů nářadí nečistoty a prach. K této činnosti používejte ochranné brýle. Vnější plastové části lze čistit pomocí vlhkého hadříku a slabého čistícího prostředku. Přestože jsou tyto části vyrobené z materiálů odolných rozpouštědlům, rozpouštědla NIKDY nepoužívejte.

### Pokyny k čištění nabíječky

Z vnějších povrchů pouzdra nabíječky je možné nečistoty a prach odstranit pomocí hadříku nebo nekovového kartáče. Nepoužívejte vodu ani čistící roztoky.

## VAROVÁNÍ!!

Před čištěním nabíječku odpojte od napájecí sítě.

## Příslušenství

Příslušenství doporučené k použití s tímto nářadím je běžně dostupné spotřební příslušenství za úhradu dostupné v prodejnách s ručním elektronářadím.

## Skladování

Zabalený stroj lze skladovat v suchém skladu bez vytápění, kde teplota neklesne pod  $-5^{\circ}\text{C}$ .

Nezabalený stroj uchovávejte pouze v suchém skladu, kde teplota neklesne pod  $+5^{\circ}\text{C}$  a kde bude zabráněno náhlým změnám teploty.

## Ochrana životního prostředí

Elektronářadí, příslušenství a obaly by měly být dodány k opětovnému zhodnocení nepoškozující životní prostředí.

### Pouze pro země EU:

Nevyhazujte elektronářadí do domovního odpadu!

Podle evropské směrnice 2002/96/ES o starých elektrických a elektronických zařízeních a jejím prosazení v národních zákonech musí být neupotřebitelné rozebrané elektronářadí shromážděno k opětovnému zhodnocení nepoškozujícímu životní prostředí.

## Záruka

Pro naše stroje poskytujeme záruku na materiální nebo výrobní vady podle zákonných ustanovení dané země, minimálně však 12 měsíců. Ve státech Evropské unie je záruční doba 24 měsíců při výhradně soukromém používání (prokázáno fakturou nebo dodacím listem).

Škody vyplývající z přirozeného opotřebení, přetěžování, nesprávného zacházení, resp. škody zaviněné uživatelem nebo způsobené použitím v rozporu s návodem k obsluze, nebo škody, které byly při nákupu známy, jsou ze záruky vyloučeny.

Reklamacce mohou být uznány pouze tehdy, pokud bude stroj v nerozebraném stavu zaslán zpět dodavateli nebo autorizovanému servisnímu středisku NAREX. Dobře si uschovejte návod k obsluze, bezpečnostní pokyny, seznam náhradních dílů a doklad o koupi. Jinak platí vždy dané aktuální záruční podmínky výrobce.

## Prohlášení o shodě

### Bezpečnost:

ČSN EN 60745-1; ČSN EN 60745-2-1; ČSN EN 60335-1; ČSN EN 60335-2-29

Směrnice 98/37/ES; NV 24/2003 Sb.

Směrnice 2000/95/EC; NV 17/2003 Sb.

### Elektromagnetická kompatibilita:

ČSN EN 55014-1; ČSN EN 55014-2; ČSN EN 61000-3-2; ČSN EN 61000-3-3

Směrnice 2004/108/EC; NV 616/206 Sb.




Narex s.r.o.  
Chelčického 1932  
470 01 Česká Lípa

Antonín Pomeisl  
Jednatel společnosti

## Změny vyhrazeny

## Technické údaje

### Akumulátorový vrtací skrutkovač:

<b>Typ</b>	<b>ASV 7 E</b>
Napätie	7,2 V
Typ akumulátorových článkov	Li-Ion
Kapacita akumulátorov	1,3 Ah
Otáčky naprázdno	0 – 400 min <sup>-1</sup>
Maximálny krútiaci moment	12 Nm
Skrutkovanie vrutou	max ø 4,5 mm
Upínanie na vretene	¼" šesťhran
Hmotnosť prístroja bez nástavcov	0,8 kg
<b>Nabíjačka:</b>	
Napätie vstupné	230 – 240 V
Kmitočet	50 Hz
Príkon	5 W
Napätie výstupné	7,2 V
Nabíjací prúd	500 mA
Doba nabíjania	cca. 2,5 hod
Hmotnosť	0,28 kg
Trieda ochrany	II / 

## Popis prístroja:

- 1 .....Objímka upínania
- 2 .....Stavací krúžok pre nastavenie uťahovacieho momentu
- 3 .....Osvetlenie LED diódou
- 4 .....Prepínač smeru otáčania
- 5 .....Tlačidlo spínača s reguláciou otáčok
- 6 .....Kontrolka nabíjania batérie
- 7 .....Dierka
- 8 .....Kábel nabíjačky
- 9 .....Nabíjačka

## Informácie o hlučnosti a vibráciách

Vážená hladina akustického tlaku LPA je 66,3 dB(A).

Vážená hladina akustického výkonu LWA je 77,3 dB(A).

Vážená hladina vibrácií pôsobiach na paži je menšia ako 2,5 m/s<sup>2</sup>.

## Použitie:

Akumulátorové vrtacie skrutkovače sú určené pre vrtanie do kovov, dreva a plastických hmôt a pre skrutkovanie.

## Pokyny pre nabíjanie

1. Zapojte kábel nabíjačky (8) do dierky (7) na spodnej strane rukoväti náradia.
2. Prekontrolujte, že napätie v sieti je rovnaké, ako je uvedené na štítku nabíjačky. Vložte nabíjačku (9) do zásuvky.
3. Po vložení nabíjačky do zásuvky sa rozsvieti kontrolka nabíjania (6). Ta označuje prebiehajúci proces nabíjania.
4. Vo väčšine prípadov je dostatočné nabíjanie po dobu cca 2,5 hodiny. Ako náhle je batéria náradia nabitá, kontrolka nabíjania (6) zhasne. Vytiahnite nabíjačku (9) zo zásuvky a potom odpojte jej kábel (8) z náradia.

## Pozor!

Behom nabíjania náradie NEPOUŽÍVAJTE!

### Poznámka:

- Z výroby sa batéria dodáva vybitá. Pred tým ako dosiahne batéria svojej plnej kapacity, vyžaduje 5 až 10 cyklov vybitia a nabitia.
- Nabíjačka funguje najlepšie pri izbovej teplote.
- V priebehu nabíjania sa nabíjačka a náradie môžu zahrievať. To je normálny prejav procesu nabíjania a neznamená to žiadny problém.

## Dôležité upozornenia pre nabíjanie:

- Náradie nenabíjajte vo vlhkom alebo mokrom prostredí.
- Maximálnej životnosti batérie a najlepšej výkonnosti je možné dosiahnuť nabíjaním batérie pri okolitej teplote medzi 18°C až 24°C.
- Batériu nenabíjajte pri teplotách pod 4,5°C alebo nad 40,5°C. Zamedzte tým vážnemu poškodeniu batérie.
- V priebehu nabíjania sa môže batéria i nabíjačka zahrievať. To je normálny prejav a neznamená to žiadny problém.
- Aby ste predišli možnému prehriatiu, nabíjačku v priebehu nabíjania nezakrývajte, batériu nenabíjajte na priamom slnku, ani v blízkosti tepelných zdrojov.

## Pokiaľ sa batéria riadne nenabije:

- a/ Umiestnite nabíjačku a batériu do prostredia s teplotou v rozmedzí medzi 18°C až 24°C
  - b/ Pokiaľ problémy s nabíjaním pretrvávajú, odovzdajte stroj i nabíjačku najbližšiemu oprávnenému servisnému stredisku.
- Batériu nabíjajte, ak už nie je schopná dodávať dostatočnú energiu pre výkony, ktorých predtým ľahko dosahovala. Ako náhle je batéria vybitá, už ju pred opätovným nabitím nepoužívajte. Postupujte podľa pokynov pre nabíjanie.
  - Zabráňte vniknutiu elektricky vodivých nečistôt ku kontaktom nabíjačky.
  - Kedykoľvek keď náradie nenabíjate, odpojte nabíjačku zo siete.
  - Predtým ako budete nabíjačku čistiť, odpojte ju zo siete.
  - Nabíjačku nevystavujte mrazu, neponárajte ju do vody ani do inej kvapaliny.

## VAROVANIE!!

Zabráňte vniknutiu kvapalín do nabíjačky. To by mohlo viesť k úrazu elektrickým prúdom. Aby batéria po použití mohla vychladnúť, nenechávajte stroj v horúcom prostredí.

## Uvedenie do prevádzky

### Zapnutie

Stlačením tlačidla spínača (5) a jeho postupným stlačovaním je možné plynule regulovať otáčky.

## Vypnutie

Uvolnením tlačidla spínača (5). Dobehtutie vretena so skľučovadlom je prostredníctvom brzdy po vypnutí skrátené.

Nižšia rýchlosť je vhodná pre navedenie vrutu/skrutky do materiálu. Vyššia rýchlosť je vhodná pre zataženie vrutu/skrutky do materiálu.

## Pozor!

Dlhodobé používanie premenlivej rýchlosti otáčania sa neodporúča. Môže spôsobiť poškodenie spínača.

## Zmena spôsobu otáčania

Prepínačom smeru otáčania (4) sa mení spôsob otáčania:

- Zatlacením sprava doľava - pravý beh.
- Zatlacením zľava doprava - ľavý beh.
- Tlačidlo v medzipolohe - zaistenie proti zapnutiu.

## Pozor!

Ak si želáte zmeniť polohu tlačidla na radenie otáčok, prekontrolujte najprv, že je tlačidlo spínača uvoľnené.

### Poznámka:

Pri prvom použití náradia po zmene smeru otáčania môže byť zo začiatku počuť hlasité cvaknutie. To je normálny prejav a neznamená to žiadny problém.

## Nastavenie krútiaceho momentu

Otáčaním stavacieho krúžku (2) na príslušný symbol je možné nastaviť požadovaný krútiaci moment.

### Skrutkovanie

Symbol **1** = najnižší krútiaci moment

Symbol **11** = najvyšší krútiaci moment pre skrutkovanie

### Vrtanie

Symbol  = max. krútiaci moment

## Upínanie nástrojov

Pri nasádzaní vrtákov/nástavcov postupujte vždy nasledovne:

1. Vytiahnite objímku (1) dopredu a držte.
2. Do otvoru vložte požadovaný vrták/nástavec.
3. Po uvoľnení objímky sa objímka vráti do svojej normálnej polohy.

## Vyberanie nástrojov

Pri vyberaní/výmene vrtákov/nástavcov postupujte vždy nasledovne:

1. Vytiahnite objímku dopredu a držte.
2. Z otvoru vyberte vrták/nástavec.
3. Po uvoľnení objímky sa objímka vráti do svojej normálnej polohy.

## Údržba

### Pokyny pre čistenie stroja

Z vetracích otvorov náradia vyfúkajte so spusteným motorom nečistoty a prach. K tejto činnosti používajte ochranné okuliare. Vonkajšie plastové časti je možné čistiť za pomoci vlhkej handričky a slabého čistiaceho prostriedku. Aj keď sú tieto časti vyrobené z materiálov odolných rozpúšťadlám, rozpúšťadlá NIKDY nepoužívajte.

### Pokyny pre čistenie nabíjačky

Nečistoty a prach z vonkajších povrchov puzdra nabíjačky je možné odstrániť za pomoci handričky alebo nekovovej kefy. Nepoužívajte vodu ani čistiace roztoky.

## VAROVANIE!!

Pred čistením nabíjačku odpojte od napájacej siete.

## Príslušenstvo

Príslušenstvo odporúčané pre použitie s týmto náradím je bežne dostupné, spotrebné príslušenstvo je dostupné za úhradu v predajniach s ručným elektronáradím.

## Skladovanie

Zabalený stroj je možné skladovať v suchom sklade bez vytápania, kde teplota neklesne pod  $-5^{\circ}\text{C}$ .

Nezabalený stroj uchovávajte iba v suchom sklade, kde teplota neklesne pod  $+5^{\circ}\text{C}$  a kde bude zabránené náhlym zmenám teploty.

## Ochrana životného prostredia

Elektronáradie, príslušenstvo a obaly by mali byť dodané k opätovnému zhodnoteniu nepoškodzujúce životné prostredie.

### Iba pre krajiny EU:

Nevyhadzujte elektronáradie do domového odpadu!

Podľa európskej smernice 2002/96/ES o starých elektrických a elektronických zariadeniach a jej prasažení v národných zákonoch musí byť neupotrebitelné rozobraté elektronáradie zhromaždené k opätovnému zhodnoteniu, ktoré nepoškodzuje životné prostredie.

## Záruka

Pre naše stroje poskytujeme záruku na materiálne alebo výrobné vady podľa zákonných ustanovení príslušnej krajiny, minimálne však 12 mesiacov. V štátoch Európskej únie je záručná doba 24 mesiacov pri výhradne súkromnom používaní (preukázané faktúrou alebo dodacím listom).

Škody vyplývajúce z prirodzeného opotrebenia, preťažovania, nesprávneho zachádzania, resp. škody zavinené užívateľom alebo spôsobené použitím v rozpore s návodom na obsluhu alebo škody, ktoré boli pri nákupe známe, sú zo záruky vylúčené.

Reklamácia môže byť priznaná iba vtedy, ak bude stroj v nerozobratom stave zaslaný naspäť dodávateľovi alebo autorizovanému servisnému stredisku NAREX. Dobré si uschovajte návod na obsluhu, bezpečnostné pokyny, zoznam náhradných dielov a doklad o kúpe. Inak platia vždy príslušné aktuálne záručné podmienky výrobcu.

## Vyhľadanie o zhode

### Bezpečnosť:

EN 60745-1; EN 60745-2-1; EN 60335-1; EN 60335-2-29

Smernica 98/37/ES; 2000/95/EC

### Elektromagnetická kompatibilita:

EN 55014-1; EN 55014-2; EN 61000-3-2; EN 61000-3-3

Smernica 2004/108/EC



Narex s.r.o.  
Chelčického 1932  
470 01 Česká Lípa

Antonín Pomeisl  
Jednatel společnosti

## Zmeny vyhradené

# English

## Technical Specification

### Cordless drill screwdriver:

<b>Model</b>	<b>ASV 7 E</b>
Voltage	7,2 V
Accumulator cell type	Li-Ion
Accumulator capacity	1,3 Ah
Idle speed	0 – 400 min <sup>-1</sup>
Max. torque	12 Nm
Screwing wood screws	max ø 4,5 mm
Clamping on the spindle	¼" hexagon
Weight of the device without extensions	0,8 kg

### Charger:

Input voltage	230 – 240 V
Frequency	50 Hz
Power input	5 W
Output voltage	7,2 V
Charging current	500 mA
Charge time	ca 2,5 hours
Weight	0,28 kg
Class of protection	II / II

## Description:

- 1 .....Clamp sleeve
- 2 .....Adjusting ring for torque setting
- 3 .....LED lighting
- 4 .....Reversing switch
- 5 .....Switching-in push button with speed control
- 6 .....Accumulator charge pilot lamp
- 7 .....Jack
- 8 .....Charger cable
- 9 .....Charger

## Information about noise level and vibrations

Weighed sound pressure level LPA is 66.3 dB(A).

Weighed sound power level LWA is 77.3 dB(A).

Weighed level of arm affecting vibrations is less than 2.5 m/s<sup>2</sup>.

## Scope of use:

The cordless drill screwdrivers are specified for drilling into metals, woods and plastics and for screwing.

## Instructions for charging

1. Connect the charger cable (8) to the jack (7) on the bottom screwdriver handle side.
2. Check that the mains voltage conforms to the voltage shown on the charger rating plate. Connect the charger (9) to the socket.
3. After the charger is connected to the socket, the charge pilot lamp (6) will go on. The pilot lamp indicates the running process of charging.
4. In most cases charging for ca 2.5 hours is quite enough. As soon as the accumulator is charged, the charging pilot lamp (6) will go off. Put the charger (9) out of the socket and then disconnect its cable (8) from the device.

## Attention!

DO NOT USE the device during charging.

### Note:

- The accumulator is supplied unloaded by the manufacturer. Therefore 5 to 10 cycles of charging and discharging are needed to reach its full capacity.
- The charger works best at the room temperature.

- During charging both the charger and the screwdriver can warm up. This is a normal phenomenon during the process of charging and cannot be understood a problem.

### Important instructions for charging:

- Do not charge the device in a humid or wet environment.
- The max. service life of the accumulator and the best performance can be reached by charging the accumulator at the ambient temperature range of 18°C to 24°C.
- Do not charge the accumulator battery at the temperatures below 4.5°C or above 40.5°C to avoid serious accumulator damage.
- During charging both the accumulator and the charger can warm up. This is a normal phenomenon during the process of charging and cannot be understood a problem.
- To avoid possible overheating do not cover the charger during charging, do not charge the accumulator in direct sunlight or close to heat sources.

### If the accumulator is not charged fully:

- a/ Place the charger and the accumulator to the environment with the temperature ranging from 18°C to 24°C
  - b/ If the problems with charging persist, hand the device and the charger over to the nearest authorized service centre.
- Charge the accumulator when it is no more able to reach the original performance. If the accumulator is discharged, do not use it before recharging. Follow the instructions for charging.
  - Prevent penetration of el. conductive impurities to charger contacts.
  - When the charger is not operated, disconnect it from the power supply.
  - Before cleaning the charger, disconnect it from the power supply.
  - Do not expose the charger to frost, do not dip it into water or another liquid.

## WARNING!!

Prevent penetration of liquids into the charger as it could result in electric shock. Do not let the machine in a hot environment so that the accumulator may cool after use.

## Putting into operation

### Switching-on

By depressing the operating push button (5) and by its holding you can control speed smoothly.

### Switching-off

By releasing the operating push button (5). Runout of the spindle with the chuck is reduced by the activated brake.

Lower speed is suitable for guiding the bolt/screw to the material. Higher speed is suitable for screwing the bolt/screw into the material.

### Attention!

Long-time use of variable rotating speed is not recommended as its can result in operating push button damage.

### Changed direction of rotation

Direction of rotation is changed by the change over switch of the sense of rotation (4):

- By pushing from the right to the left - right run.
- By pushing from the left to the right - left run.
- Push button in the interposition - protection from unintentional switching.

### Attention!

If you wish to change position of the change over switch, check at first that the operating push button is released.

#### Note:

During first use of the device and during the first change of the sense of rotation a loud click can be heard. It is a normal phenomenon which cannot be considered any problem.

### Torque setting


The necessary torque can be set by swiveling the adjusting ring (2) towards the relevant symbol.

#### Screwing

Symbol 1 = max. torque

Symbol 11 = min. torque for screwing

#### Drilling

Symbol  = max. torque

### Tool clamping

When putting drills/extensions on, always proceed as follows:

1. Move the sleeve (1) onward and hold.
2. Put the requested drill/extension into the hole.
3. Release the sleeve; it will return to its normal position.

### Tool removal

When removing/replacing the drills/extensions, always proceed as follows:

1. Move the sleeve onward and hold.
2. Take the drill/extension out of the hole.
3. Release the sleeve; it will return to its normal position.

## Maintenance

### Instructions for tool cleaning

Start the motor and blow impurities and dust out of the vent holes of the device. Use protective goggles for this operation. Clean the external plastic parts by a wet rag and mild detergent. Though these parts are made of the materials resistant to solvents, NEVER use any solvent.

### Instructions for cleaning the charger

Impurities and dust can be removed from external charger surfaces by a rag or a non-metal brush. Use neither water nor detergents.

## WARNING!!

Prior to start cleaning, disconnect the charger from the power supply.

## Accessories

The accessories recommended for use with the device are available commercially in the shops with hand el. tools.

## Storage

Store the packed device in a dry unheated store room where the temperature does not drop below  $-5^{\circ}\text{C}$ .

Store the unpacked device in a dry store room where the temperature does not drop below  $+5^{\circ}\text{C}$  and where abrupt temperature changes are prevented.

## Environmental protection

El. tools, accessories and packaging should be collected for subsequent recovery, recycling and environmentally sound disposal.

#### For EU countries only:

Do not dispose the el. tools as the home waste!

In conformity with the European Directive 2002/96/ES on waste electrical and electronic equipment and its implementation in national legislations the unusable dismantled el. tools should be collected for subsequent recovery, recycling and environmentally sound disposal.

## Warranty

We grant warranty for material or workmanship defects of our devices in conformity with mandatory provisions of the relevant country, but 12 months as a minimum. The warranty period of 24 months is valid in the EU countries in case of the exclusively private scope of use (proved by invoice or delivery note).

The damages following from natural wear, overloading, incorrect handling and/or the damages caused by the user or by using the device contrary to the operating manual or the damages known upon purchase are excluded from the warranty.

The complaints can be admitted only if the device is sent back to the supplier or to the authorized service centre NAREX in the non-dismantled state. Keep the operating manual, safety instructions, list of spare parts and proofs of purchase safely.

Otherwise the current warranty conditions and terms of the manufacturer are always valid.

## Deklaration of conformity

#### Safety:

EN 60745-1; EN 60745-2-1; EN 60335-1; EN 60335-2-29

Directive 98/37/EC; 2000/95/EC

#### Electromagnetic compatibility:

EN 55014-1; EN 55014-2; EN 61000-3-2; EN 61000-3-3

Directive 2004/108/EC



Narex s.r.o.  
Chelčického 1932  
470 01 Česká Lípa

  
Antonín Pomeisl  
Managing director

## Subject to change

---

---

---

Narex s.r.o.  
Chelčického 1932  
CZ - 470 01 Česká Lípa

## ZÁRUČNÍ LIST

Výrobní číslo		Datum výroby	Kontroloval
Prodáno spotřebiteli	Dne	Razítko a podpis	
ZÁRUČNÍ OPRAVY			
Datum		Razítko a podpis	
Převzetí	Předání		